

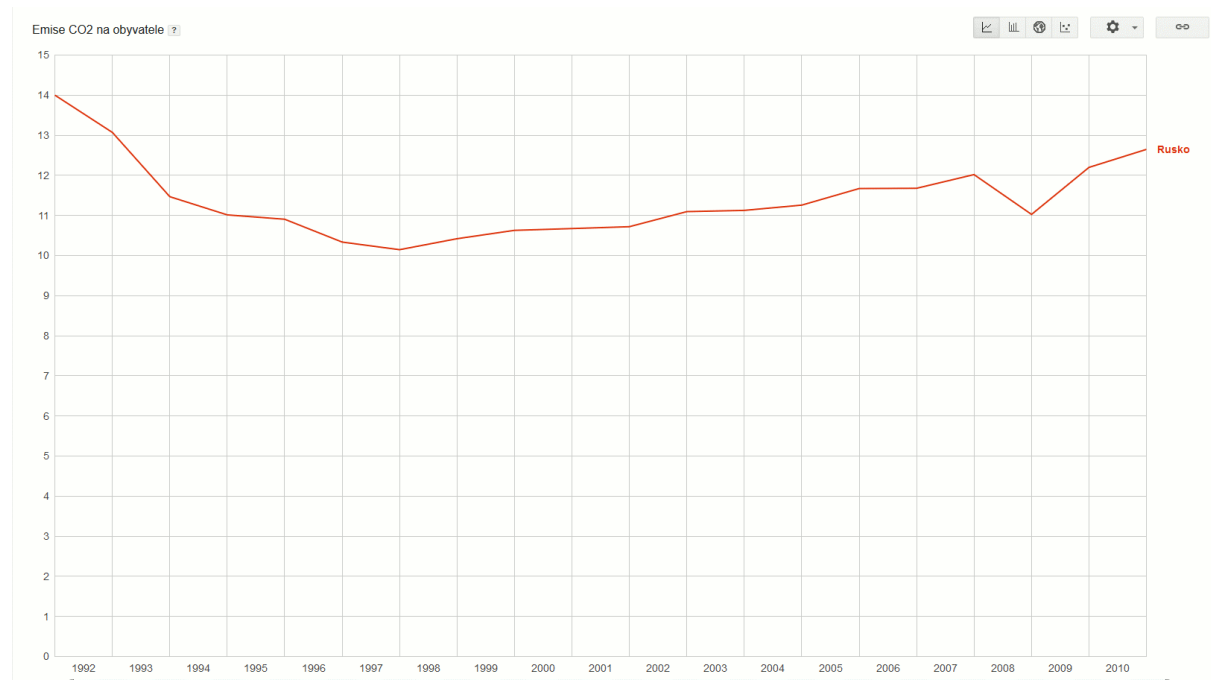
4.5.5 Trendy I

Př. 1: V tabulce je zachycen počet obyvatel Egypta od roku 1960. Urči průměrný počet obyvatel Egypta.

rok	1960	1965	1970	1975	1980	1985	1990	1995	2000	2005	2010
počet obyvatel	27,1	30,9	34,8	38,6	43,4	49,4	56,4	62,4	68,3	74,9	82,0

Př. 2: Jaká je základní vlastnost údajů v předchozí tabulce? Odpovídá by průměrný počet obyvatel spočtený z údajů do roku 1990, výsledku předchozího příkladu? Bude průměrný počet obyvatel spočtený za 10 let odpovídat výsledkům předchozího příkladu? Jak charakterizuje hodnota spočtená v předchozím příkladu počet obyvatel Egypta?

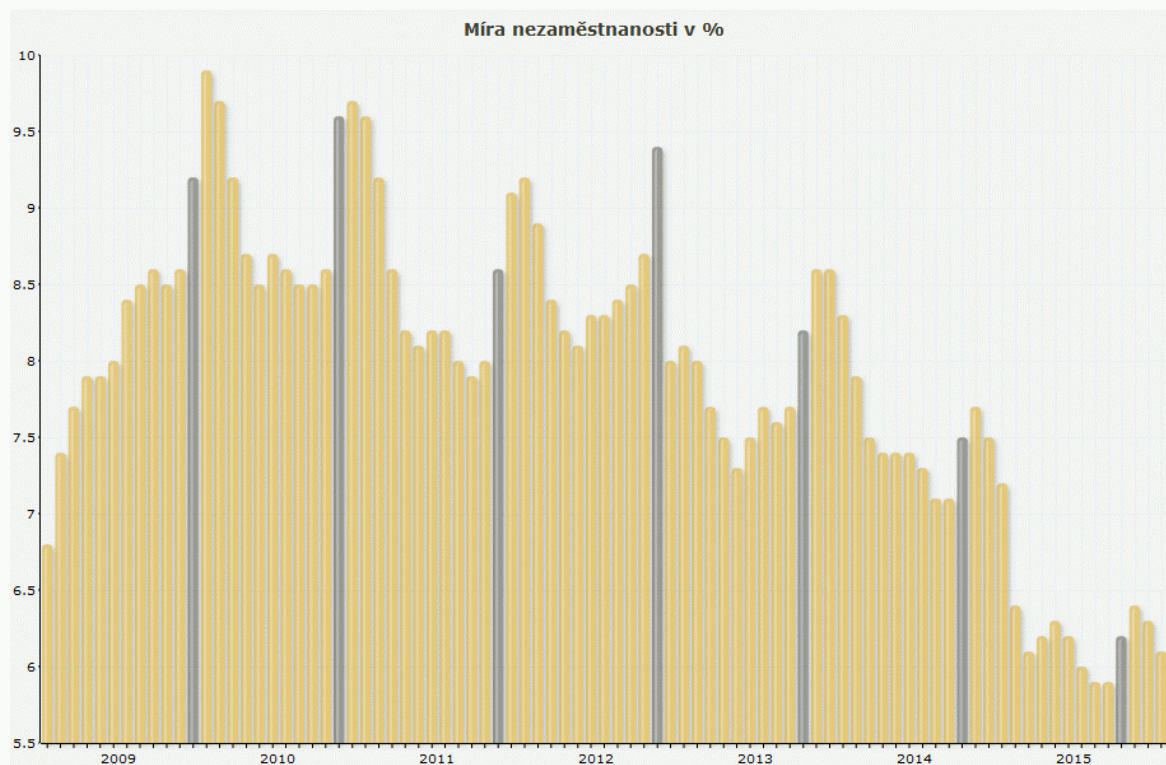
- Př. 3:** Navrhni číslo, pomocí kterého bychom mohli popisovat růst zachycený v předchozí tabulce.
- Př. 4:** Dopln do tabulky hodnoty přírůstků (přírůstek piš do tabulky vždy pod konečný rok pětiletky, které odpovídá). Vypočti průměrný přírůstek za uvedené období.
- Př. 5:** Hledej způsob, jak vypočítat průměrný přírůstek rychleji než pomocí průměru z hodnot v tabulce. V které pětiletce rostl počet obyvatel Egypta nejrychleji?
- Př. 6:** Dopln do tabulky hodnoty tempa růstu (hodnotu piš do tabulky vždy pod konečný rok pětiletky, které odpovídá). V které pětiletce rostl počet obyvatel nejrychleji? O kolik procent vzrost počet obyvatel Egypta meze lety 1995 a 2000?
- Př. 7:** Prostuduj graf, který udává změny emisí CO₂ na obyvatel v Rusku v letech 1991 až 2010. Popiš slovně jak se emise měnily v čase. jaké nejvyšší a nejnižší úrovně emise dosáhly? V kterých letech k tomu došlo? V kterém roce emise nejvíce vybočily z dlouhodobého trendu? Kdy klesalo množství emisí nejrychleji? Jak se to projevuje v grafu? Odhadni z grafu kolikrát byla nejvyšší hodnota vyšší než nejnižší hodnota. Spočti kolik procent z nejvyšší hodnoty činily emise v roce 2010. Zjisti na internetu, jak změny v grafu souvisí se situací v Rusku i mezinárodní situací.



(graf www.google.com)

Př. 8: Prostuduj graf, který zachycuje změny nezaměstnanosti v ČR v letech 2009 a 2016 až 2011 (šedý sloupec znázorňuje poslední měsíc v roce). Vývoj nezaměstnanosti podléhá dlouhodobým i krátkodobým trendům. Popiš je slovně a zkus vysvětlit. V kterém roce se krátkodobý trend neprojevil? Kolikrát větší byla nezaměstnanost ve chvíli, kdy dosáhla nejvyšší úrovně v porovnání s okamžikem, kdy byla nejnižší? Který měsíc v roce bývá nezaměstnanost nejvyšší? Kdy nejnižší? Zjisti na internetu, čím jsou trendy v grafu ovlivněny.

Nezaměstnanost v ČR, vývoj, rok 2016



(graf www.kurzy.cz)